

ATD



by AntiTremor.org

Bruger manual

AntiTremorDevice

Indholdsfortegnelse

Introduktion	3
Sikkerhed	3
Vigtigt når ATD tages i brug	4
Virkemåde	5
Betjening	9
Opladning	11
ATD computerprogram	12
Kontrol af programmer	13
Programmering af ATD	17
Datablad	19

Introduktion

ATD, eller **AntiTremorDevice**, blev udviklet af Ingeniør Finn Rasmussen. Han blev selv ramt af Parkinson med rystesyge. Han mente ikke, at det kunne være rigtigt, at der ikke var nogen muligheder for at minimere rystelserne. Efter lang tids research og samtaler med overlæger mfl. konkluderede han, at en mekanisk udefrakommede bevægelse kunne fjerne eller kraftigt minimere rystelserne og give patienterne en bedre hverdag. Mange brugere oplever desuden en "fantom-effekt", hvor effekten af ATD'en forbliver et stykke tid efter endt brug.

Sikkerhed

- ATD'en må ikke skilles ad.
- Opbevar enheden på et tørt sted, hvis den ikke er i brug.
- Enheden må ikke bruges i temperaturer over 40°C.
- ATD'en bør tages af før bad og svømning.

AntiTremorDevice

- Undgå at udsætte enheden for kraftige slag.
- ATD'en må ikke udsættes for stærke kemikalier såsom benzin, opløsnings- og rensesmidler, acetone, alkohol og insektbekæmpelsesmidler. De kan skade enhedens forsegling og ydre.
- ATD'en kan renses med en fugtig klud, eventuelt med lidt mild sæbe, ved besværlige pletter.
- Enheden må aldrig aflades helt, da det kan skade batteriet. Hvis enheden ikke er i brug, bør batteriet lades op minimum hver 3. måned.
- Undgå at vrikke med USB-kablet under opladning. Brug det medfølgende kabel til opladning.

Vigtigt når ATD tages i brug

- Det er vigtigt at oplade ATD før den tages i brug. Batteriet kan være afladt så ATD'en ikke vil starte.

AntiTremorDevice

- Den bedste effekt opnås, når ATD'en er spændt på armen så stramt som muligt, men uden at det er ubehageligt. En løs ATD kan også larme mere, fordi stifterne i huset rasler.
- De programmer, der er sat som standard for ATD'en, er udviklet på baggrund af brugertests. Det samme gælder for frekvensen og styrken af rystelserne, som ATD'en laver. I 9 ud af 10 vil standardopsætningen kunne afhjælpe brugerens rystelser. Først efter nogle dage vil man kunne mærke, om nogle programmer har mindre effekt end andre – og dermed mærke, om der er behov for ændring af ATD'ens indstillinger.

Virkemåde

ATD'en er udformet som et ur med tilhørende urrem. Når den spændes om håndleddet bliver bevægelsesmønstret fra ATD'en overført til armen. Des strammere ATD'en sidder, des bedre virker

AntiTremorDevice

den. Derfor skal man spænde den så stramt, som man kan, uden det bliver ubehageligt.

ATD'en har indbygget 7 programmer, som den automatisk skifter mellem efter et fast interval. Hvert program har sit eget unikke rystemønster. Kører det samme program for længe, vænner hjernen sig til rystemønstret, og så aftager effekten. Skiftene mellem programmer sikrer, at dette ikke sker. Programmerne kan også skiftes manuelt, hvis man oplever, at nogle programmer virker bedre end andre.

Justering af styrken

Det er muligt at ændre på styrken af rystelserne, som ATD'en laver. Den er som standard sat på det niveau, som har givet den bedste effekt på testpersonerne. Hvilken styrke, der giver den bedste effekt, er dog individuelt. Derfor bør du også teste forskellige styrker af, hvis du ikke oplever den ønskede effekt ved standardindstillingerne.

AntiTremorDevice

BEMÆRK: Øges styrken vil strømbehovet ligeledes øges, hvorved batteriet vil kræve opladning tidligere end angivet. Samtidig vil øget styrke medføre større støjgener.

BEMÆRK: På nyere modeller kan styrken kun reguleres med det medfølgende PC-program.

Justering af frekvensen

Man kan også ændre frekvens på ATD'ens forskellige programmer. Når man ændrer frekvensen, ændrer programmet karakter. Hvilken frekvens der giver den bedste effekt, er også individuelt. Der findes 3 forskellige frekvensniveauer, man kan vælge imellem.

Snoozefunktion

ATD'en har også en snoozefunktion til brug om natten. Ved aktivering af denne funktion vil ATD'en køre i 30 minutter og derefter slukke automatisk. Denne funktion gøre det lettere at falde i søvn.

AntiTremorDevice

Batteriets levetid

ATD'en har et genopladeligt batteri. Når batteriet skal lades op, vil dioden på ATD'en begynde at blinke rødt. Herefter kan den anvendes cirka en time. Når batteriniveauet falder yderligere, vil motoren stoppe, og den kan først bruges igen når den er blevet opladet.

Når ATD'en slukkes, går den ind i et specielt "sleep mode" for at spare strøm. Man tænder den igen ved at trykke på en af knapperne.

AntiTremorDevice

Betjening

Program knap (PRG)
knap

Lysdiode

On/Off

USB port



Når ATD'en er slukket, vil et tryk på én af de to knapper tænde for den.

AntiTremorDevice

Når den kører, har de forskellige knapper følgende funktioner:

- Ét tryk på (PRG) vil skifte program.
- Ét tryk på (RPG), hvor du holder knappen nede i mere end 2 sekunder, vil skifte hastighed (der er 3 hastigheder).
- Ét tryk på (ON/OFF), hvor du holder knappen nede i mere end 2 sekunder, vil slukke ATD'en.
- Holdes både (RPG) og (ON/OFF) nede samtidig i mere end 2 sekunder, indledes snoozefunktionen.

ATD'en har en lysdiode, som lyser i 3 forskellige farver: Blå, rød og violet. Hver farve betyder noget forskelligt:

- Normal kørsel: Dioden er slukket (kan indstilles til at blinke blå).
- Hvis den oplader: Dioden blinker violet.
- Hvis den er færdig opladet: Dioden lyser blå.
- Hvis snooze er aktiveret: Dioden blinker skiftevis rødt og blå.
- Hvis den skal oplades: Dioden blinker rødt.

Opladning

Indsæt det medfølgende opladestik i ATD'en (pas på at orienteringen er korrekt). Tilslut kablet til en USB port på en PC eller anden USB-lader.

ATD'en vil nu skifte til violet blink. Når enheden er opladet, vil den lyse blå.

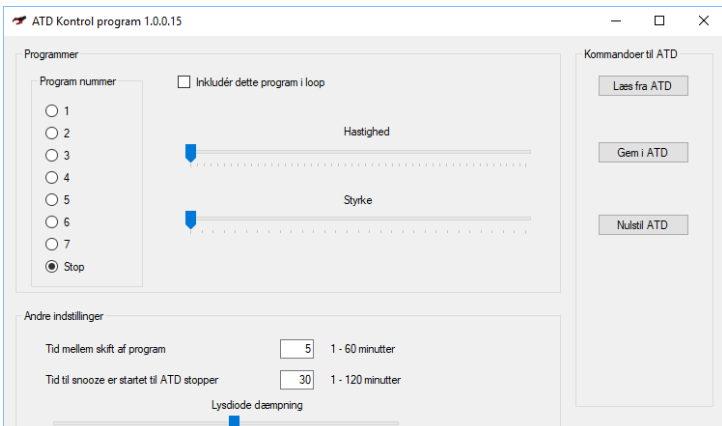
Bemærk: Hvis ATD'en er i sleep mode når den tilsluttes, vil den ikke blinke. Dog vil den stadig lade op. Tænd ATD'en for at se diodeindikering af ladestatus.

AntiTremorDevice

ATD computerprogram

På AntiTremor.org kan et computerprogram til omprogrammering af ATD'ens programmer hentes. Med dette program kan ATD'en styres trinløst, programmer kan udelades fra cyklus og meget mere.

Efter programmet er installeret og ATD'en er tilsluttet via det medfølgende USB-kabel, kan programmet startes. Skærbilledet ser således ud:



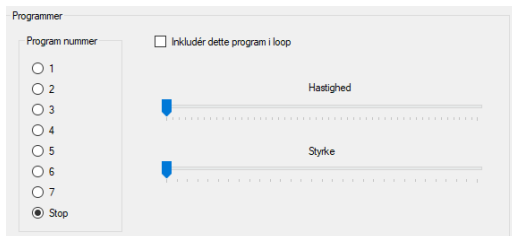
AntiTremorDevice

Programmet er delt op i 3 hovedområder:

- 1) Kontrol over programmer der køres.
- 2) Andre indstillinger.
- 3) Programmering af ATD'en.

Kontrol af programmer

Denne sektion kan styre de 7 programmer, der findes i ATD'en. Her ses kontroldelen:



På "Program nummer" listen til venstre kan et program vælges. ATD'en vil starte programmet. Når programmet er valgt, vil "Hastighed" og

"Styrke" flytte til de aktuelle værdier. Man kan nu tilpasse både hastighed og styrke for det valgte program.

AntiTremorDevice

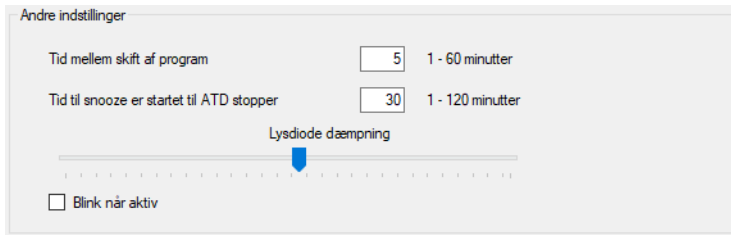
NOTE: Hvis styrken øges, vil batteriet skulle oplades oftere.

Hvis ét af programmerne ikke har den ønskede effekt, kan man fjerne check-mærket i "Inkluder dette program i loop". Så vil ATD'en ikke udføre dette program i sekvensen.

NOTE: Ændringerne gemmes først, når der er blevet trykket på knappen "Gem på ATD".

Andre indstillinger

I boksen "andre indstillinger" kan man indstille 3 ting. Under "Tid mellem skift af program" kan man vælge hvor lang tid det enkelte program skal køre, før der skiftes til det næste.



Andre indstillinger

Tid mellem skift af program 1 - 60 minutter

Tid til snooze er startet til ATD stopper 1 - 120 minutter

Lysdiode dæmpning

Blink når aktiv

AntiTremorDevice

Det er vigtigt, at der skiftes program. Hvis det samme program kører for længe ad gangen, bliver hjernen vant til ATD'ens påvirkning, og effekten minimeres. Standardtiden, som har haft den bedste effekt på testpersonerne, er 5 minutter.

Under "Tid til snooze er startet til ATD stopper" kan man indstille, hvor længe ATD'en skal køre, før den automatisk stopper, når man bruger snoozefunktionen. Snoozefunktionen gør det muligt at sætte sætte ATD'en til at stoppe automatisk efter det her indstillede tidsrum. Denne funktion er god, hvis man har svært at falde i søvn for rystelserne. Denne indstilling styrer hvor lang tid der går fra snooze aktiveres, til ATD'en stopper. Standard er 30 minutter.

Når ATD'en er aktiv, blinker lysdioden normalt ikke. Når ATD'en mangler strøm, begynder dioden at blinke rødt. Under opladning blinker dioden violet. Hvis det ønskes, at dioden skal blinke under brug, kan dette aktiveres ved at sætte et flueben i boksen ud for "Blink når aktiv".

AntiTremorDevice

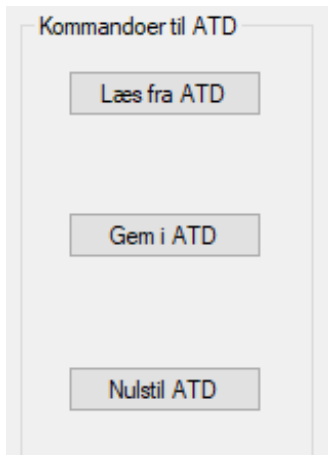
For nogle er diodens standard lysstyrke for kraftig og for generende. Med den sidste indstilling, "Lysdiode dæmpning" kan man sætte diodens lysstyrke ned. Bemærk at styrken ændrer sig med det samme, når man ændrer på indstillingen.

NOTE: Lysdiodens styrke har også indflydelse på batteriets levetid. Des kraftigere den sættes til at lyse, des mere batteri bruger den.

Programmering af ATD

Den sidste sektion er programmering af ATD'en. Når programmet startes, og det forbindes til ATD'en, så henter programmet automatisk de indstillinger, der er aktive i ATD'en.

Er man i tvivl om man er kommet til at ændre på noget på PC'en, eller fortryder man nogle ændringer, man har lavet, kan ATD'ens indstillinger genindlæses med knappen "Læs fra ATD". Så henter programmet de indstillinger, der var på ATD'en, da den blev tilsluttet.



AntiTremorDevice

Når man er tilfreds med indstillingerne, kan de gemmes i ATD'en ved at man trykker på "Gem i ATD"-knappen. Så gemmes de nye indstillinger – også selvom ATD'en er løbet tør for strøm / er slukket.

Hvis man vil starte forfra, kan man vælge "Nulstil ATD". Så kommer man tilbage til fabriksindstillingerne.

AntiTremorDevice

Datablad

Dimensioner	54 x 41 x 13 mm (uden rem)
Vægt	28 gram
Batteritype	3.7 volt, 230mAh Lithium Polymer
Batteriets levetid	I brug: ca 15 timer (ved standard opsætning) I dvale: ca 3 måneder
Lader	Brug standard USB lader (computer usb port, Samsung telefon lader osv)
Ladestik	Micro-USB
Opladningstid	Ca 2 timer
Programmer	7
Frekvensniveauer	3
Styrkeniveauer	3

AntiTremorDevice

